

PEGT

# Projet éducatif global de territoire

S'ÉPANOUIR À FLOIRAC

VILLEDE**FLOIRAC** 



# Avant-propos :

## du PGEJ au PEGT

**Floirac  
Ville éducatrice et  
accompagnatrice**

**Floirac a toujours mis en avant l'accompagnement et l'éducation de ses enfants**, pour les aider à se construire et devenir des citoyens engagés, sereins et acteurs de la vie de la cité.

En intervenant d'ailleurs de manière significative sur tous les temps de l'enfant et ceux de la petite enfance, **la ville a choisi de s'engager au-delà des compétences obligatoires** en association avec les familles, l'Education Nationale, les partenaires sociaux ainsi que le milieu associatif **afin de porter au plus haut** chacun de ses **enfants**.

Un premier Projet Educatif dénommé Projet Global Enfance Jeunesse (PGEJ) a été écrit en 2003 avec déjà pour objectif de donner du sens et de la cohérence à l'ensemble de l'action éducative conduite sur le territoire.

Il entendait favoriser le développement du sens de la responsabilité, de l'autonomie et de la participation autour de 6 priorités thématiques qui demandent aujourd'hui à être précisées, simplifiées, en prenant la mesure des évolutions des politiques publiques, de l'avancement du territoire et enfin du nouveau projet politique présenté à travers 9 objectifs thématiques inscrits dans le projet de ville.

C'est pourquoi il paraissait évident et nécessaire de construire un nouveau projet éducatif à l'échelle de la ville et l'inscrire durablement.

**Projet Éducatif Global de Territoire (PEGT)** devra traduire au mieux le projet politique afin d'améliorer encore la qualité de l'accueil éducatif et pédagogique de l'enfant dans tous ses espaces temps.

**Il sera le nouveau document cadre, véritable contrat éducatif et pédagogique qui liera et favorisera les relations entre l'ensemble des partenaires éducatifs** dans les réflexions ainsi que dans les applications concrètes et ce au service des familles et pour l'intérêt de l'enfant.

Il sera l'outil de l'union éducative pour le développement de la personne et l'épanouissement de la famille autour de valeurs communes, partagées qui permettront à tous les partenaires de l'action éducative du territoire d'agir dans leur périmètre d'intervention comme référent porteur d'une expertise.

Mais avec comme enjeu de **s'inscrire** nécessairement **dans une complémentarité et une cohérence** territoriale de **tous les temps** et de tous les âges des **enfants de la ville**.

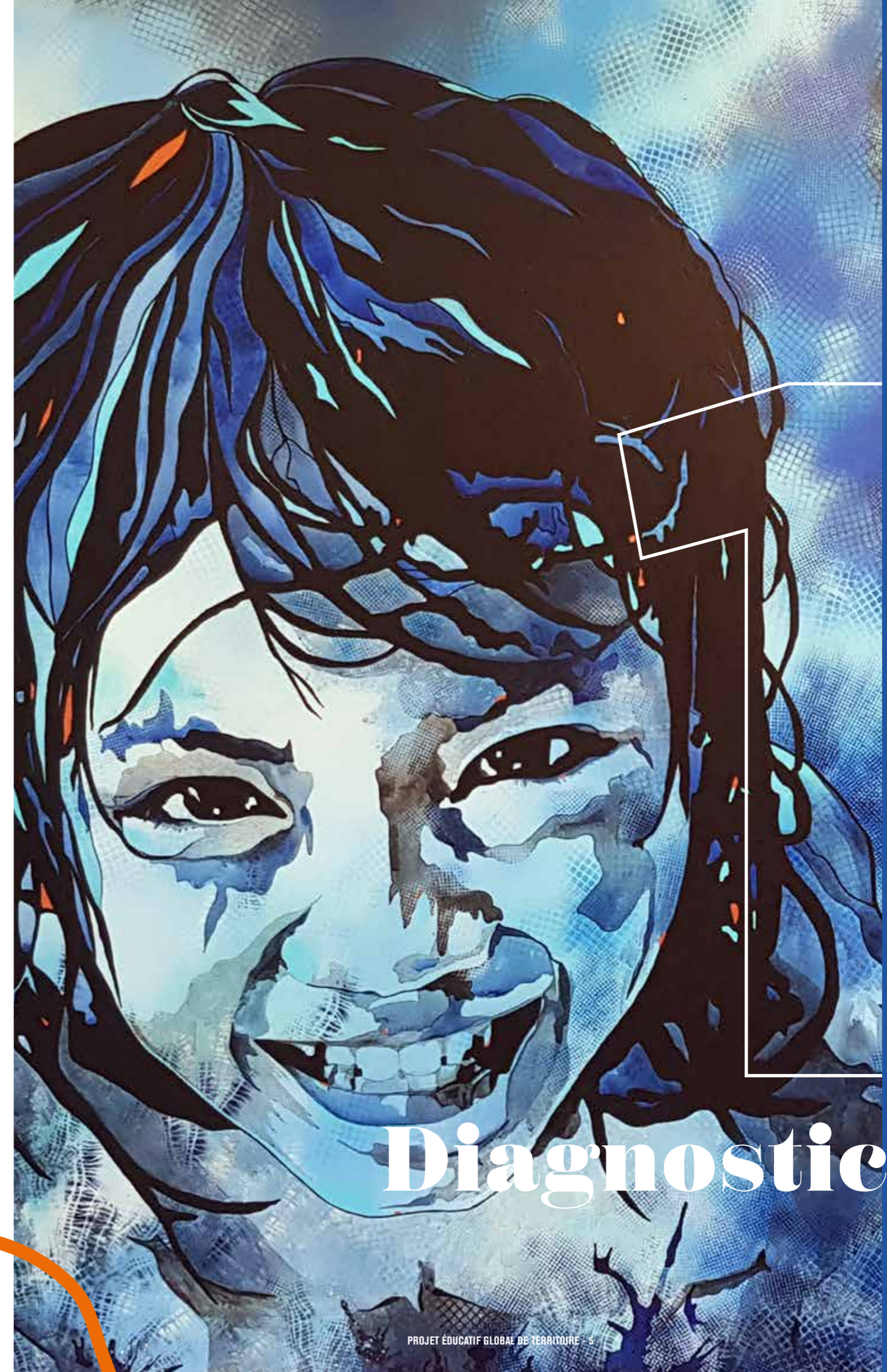
« **Souvent une  
évolution est une  
révolution sans  
en avoir l'R** »

Pierre-Henri Cami



# Sommaire

- 1** Diagnostic .....p. 6
- 2** Méthodologie .....p. 11
- 3** Les valeurs éducatives .....p. 13
- 4** Le Pilotage du PEGT .....p. 32
- 5** PEGT de FLOIRAC : synthèse .....p. 38



# Diagnostic

# 1 Diagnostic

6 politiques publiques locales transcrites en 9 objectifs thématiques

## UN NOUVEAU PROJET DE VILLE

Dans la continuité des majorités précédentes, l'équipe municipale actuelle a souhaité fixer l'ambition de sa politique publique locale par l'écriture d'un projet de ville pour le traduire ensuite de manière opérationnelle en retenant **6 politiques publiques** :

- **aménagement, patrimoine**, urbanisme notamment pour améliorer le cadre de vie des habitants
- **la culture** et ses ambitions notamment pour la rendre accessible à tous.
- **l'économie et l'emploi** notamment pour avoriser l'accueil des entreprises et le développement de l'emploi.
- **l'environnement**, le paysage et le cadre de vie notamment pour garantir une ville saine et naturelle.
- **le sport**, la jeunesse et l'éducation notamment pour accompagner le développement du citoyen et le bien-vivre ensemble.
- **les politiques sociales** notamment pour lutter contre toute forme de précarité et d'exclusion tout au long de la vie.

Ainsi, **9 grands objectifs thématiques** ont été identifiés:

- **accompagner le développement** de la personne et l'épanouissement des familles
- **promouvoir l'insertion sociale** et lutter contre les inégalités
- **préserver la santé** des publics et favoriser leur bien-être.
- **garantir l'accessibilité** du territoire et des services publics
- **renforcer l'attractivité** et la promotion du territoire.
- **préserver la biodiversité**, les milieux et les ressources.
- **promouvoir les émergences** citoyennes
- **assurer la sécurité** des personnes et des biens.
- **améliorer la gestion des services** à la population, le management interne et territorial pour mener à bien le projet de ville.

Au-delà des modifications des processus de fonctionnement interne des services municipaux, d'une optimisation désirée de la qualité du service rendu à la population, il est clair que **l'amélioration du progrès social et éducatif est un objectif attendu**, à la fois central et transversal.

Car si ce projet détermine bien évidemment une volonté de valorisation du territoire, il établit aussi le parti pris marqué et remarquable de mettre l'enfant, l'adulte et la famille au centre de l'échiquier de l'accompagnement éducatif et social :

« *Le développement de la personne, promouvoir les émergences citoyennes* », tout autant de vocables renvoyant à la notion de Liberté.

« *L'insertion sociale, la garantie de l'accessibilité, favoriser la santé de tous* », tout autant de vocables renvoyant à la notion d'Égalité.

« *L'accompagnement, l'épanouissement, favoriser le bien-être* », tout autant de vocables renvoyant à la notion de Fraternité.

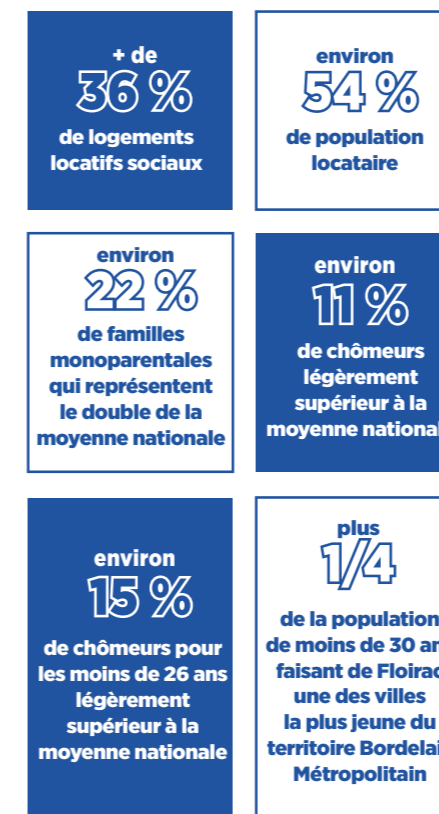
**Ce projet politique local avec donc en filigrane le pacte républicain (Liberté, Égalité, Fraternité) demandait donc d'être traduit en valeurs éducatives** en tant que socle d'un nouveau projet éducatif qui doit porter un ensemble d'idées, de principes autour de la devise républicaine.

## DES SPÉCIFICITÉS FLOIRACAISES IDENTIFIÉES

Floirac est passé du statut de village (début de siècle) à celui de ville urbaine de l'agglomération bordelaise d'un peu plus de 18 000 habitants.

L'essor de l'industrialisation et l'apparition d'un parc important d'habitats collectifs conduit alors à d'importants changements bouleversant le cadre économique, social et physique de la commune.

**En l'espace de quelques décennies Floirac se métamorphosa en ville moyenne de la banlieue bordelaise** dont on retrouve donc un certain nombre de caractéristiques :

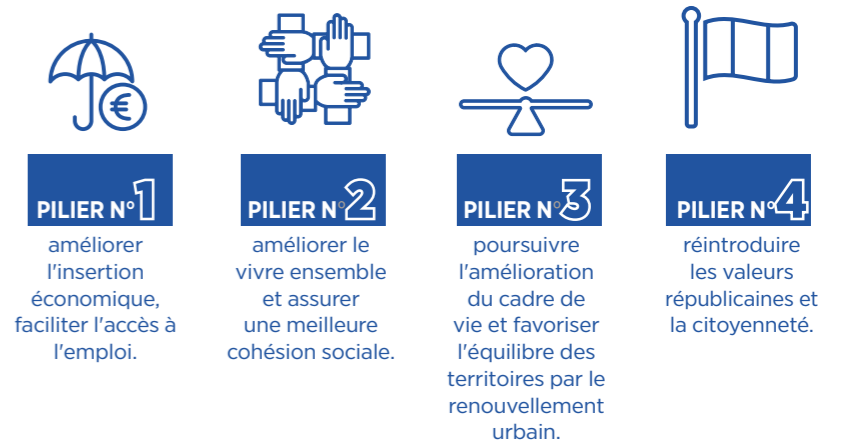


C'est cette spécificité et en quelque sorte cette reconnaissance de ville de banlieue qui a rendu **la ville directement concernée par les dispositifs d'aides sociales** créés notamment depuis la loi de 1996 qui a institué les premières Zones Franches Urbaines afin de pallier les inégalités sociales et urbaines en France et qui **se traduit encore aujourd'hui par l'intégration de certains quartiers du territoire dans le dispositif actuel de la Politique de la Ville.**

La redéfinition en 2014 du périmètre géographique d'interventions mise en place par les pouvoirs publics afin de revaloriser les quartiers en difficulté, réduire les inégalités entre les territoires, **intègre 2 quartiers prioritaires et 2 quartiers de veille.**

Plus que jamais dans ce nouvel espace de la Politique de la Ville, **les domaines d'action autour de l'éducation et la petite enfance**, du logement et du cadre de vie, de l'emploi et de l'insertion professionnelle, du **renforcement du lien social**, de la sécurité de la prévention de la délinquance, **se traduisent autour d'un contrat de ville.**

Ce contrat de ville, cosigné entre l'État, la Métropole Bordelaise, la ville de Floirac et les partenaires bailleurs locaux s'appuie sur les 4 piliers d'orientations stratégiques fondamentales suivants :



**Comme toute ville de banlieue, qui plus est située sur la rive droite de Bordeaux, l'image de Floirac est porteuse de son lot de représentations** pour la population qui n'y habite pas, intensifiée par celle portée par ses habitants au regard de sa spécificité géographique bipolaire.

Floirac ville de banlieue

Évalue ta richesse à l'importance de ce que tu donnes

Georges Duhamel

## Floirac «une ville haute» et «une ville basse»

En effet, **Floirac est une terre de contraste avec 2 géographies, le bas Floirac et le haut Floirac, séparées par un coteau.**

Le bas correspondant historiquement au lieu d'implantation des premières habitations, l'émergence d'un centre ville à l'opposé du haut longtemps réservé à l'agriculture jusqu'à l'apparition de nombreux plans d'urbanisation dans les années 70.

Aujourd'hui, Floirac s'étend donc sur une superficie de 860 hectares répartis en « une ville haute » et « une ville basse ».

**Ce particularisme n'est pas neutre** sur les réflexions à mener autour d'un Projet Educatif particulièrement **sur les plans identitaires, sur les plans des discriminations ainsi que de l'accessibilité.**

Sur le plan identitaire, beaucoup d'habitants se définissant d'abord comme étant du bas Floirac ou du haut Floirac avant d'être Floiracais.

**Sur le plan des discriminations et des représentations stéréotypées, certains quartiers de la ville haute et d'autres de la ville basse étant perçus comme lieux de source voir de ressource de la délinquance, d'autres quartiers étant stigmatisés comme assistés** puisque dépendant principalement d'aides sociales.

À cette composition géographique bipolaire correspondent également des images de groupes sociaux caractérisés en fonction de la représentation des lieux souvent portés par les habitants eux-mêmes, opposant des quartiers véhiculant une image négative, peu dynamique (population d'origine étrangère, personnes âgées, chômeurs, HLM, habitats anciens...) **à d'autres quartiers véhiculant au contraire une image de valorisation du cadre de vie** (espaces verts, Habitats pavillonnaires, population jeune, familiale et dynamique...).

**Sur le plan de l'accessibilité** enfin avec **cette zone frontalière** et peu habitée des coteaux séparant 2 zones plus peuplées ce **qui complique les réflexions** à mener notamment **autour des notions de mobilité des populations, d'aménagement urbain et de la gestion de l'espace public.**

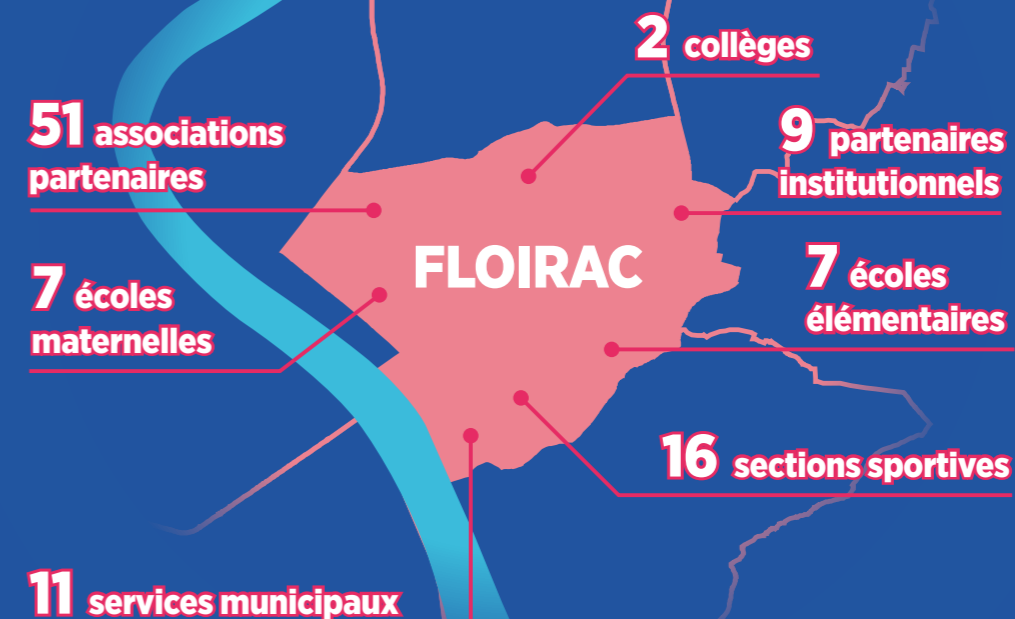
## Floirac «ville séduisante et attirante»

Signe factuel de l'attrait de Floirac, le marché de l'immobilier illustre la forte demande locative ou d'achat depuis quelques années.

En effet, l'ensemble de friches industrielles restant sur la plaine constitue, des espaces déterminants pour le développement urbain et l'amélioration du cadre de vie.

Ces dix dernières années, **Floirac bénéficie de la dynamique de renouvellement urbain de la rive droite** engagée par les collectivités et connaît donc une **forte attractivité en tant que lieu de développement d'importants programmes immobiliers.** La ville représente l'un des sites stratégiques de l'agglomération bordelaise, symbolisée notamment par de nombreux projets : « Bordeaux Euratlantique », Pont Simone Veil reliant Floirac à Bordeaux, installation de la Grande salle de spectacle Arena, développement de la ZAC des Quais, installation de la clinique du Tondu....

De plus, **les espaces verts naturels recouvrent 190 ha de la commune soit 22% de sa surface, intégrant plusieurs sites classés** au titre des Espaces Naturels Sensibles du Département de la Gironde. Ainsi, la trame verte et bleue de Floirac s'inscrit dans un patrimoine naturel important, soutenu par le projet « 55 000 ha de nature » de Bordeaux Métropole.



Héritage culturel ancré sur le territoire, il existe depuis plusieurs décennies **un accompagnement partenarial dans les domaines éducatif et social développé, divers, dynamique et durable** qui amène indéniablement l'avantage d'une véritable plus-value

Pour autant, cette richesse amène également par son abondance des inconvénients potentiels.

**L'avantage principal**, dans le cadre de la réinterrogation du Projet Educatif, réside dans la connaissance des spécificités du territoire et de ses habitants, dans la mixité des interventions, qui **facilite donc l'exercice du diagnostic et favorise le nombre des actions menées.**

**L'inconvénient majeur** qui est en partie la conséquence de cette épaisseur potentielle d'interventions demeure dans la précision qui doit être menée dans les différents espaces temps de l'enfant pour que toute cette richesse s'inscrive dans des périmètres d'expertises tenus, bien évidemment cohérents mais surtout complémentaires afin **d'éviter l'effet « mille-feuilles » des dispositifs et une simple addition d'interventions.**

## Floirac au tissu partenarial riche et varié



# Méthodologie de réinterrogation du PEGT

# 2

# Méthodologie de réinterrogation du PEGT

« La simplicité est la sophistication suprême »

Léonard De Vinci

## 5 OBJECTIFS DE TRAVAIL :

- › **mettre** les partenaires **en situation de production** en un temps limité.
- › **associer nos partenaires** sans que le travail demandé leur soit trop chronophage.
- › mettre en place une **méthode** de travail privilégiant **échanges et collaborations**.
- › **faciliter l'adhésion**, l'appropriation.
- › créer une **démarche de projet durable**.

Il est donc question de **valoriser le partenariat, partir de ce qui existe** au service de l'efficacité en privilégiant la transversalité des approches afin que chacun des partenaires puissent amener sa plus value dans un périmètre d'intervention défini.

Il s'agit également de **sceller des pactes de confiance et de cohérence** en offrant à chacun sa part dans l'élaboration du projet pour une aventure et un partenariat durable.

## 5 ÉTAPES :

- › **présentation de la méthode** puis des 3 valeurs éducatives traduites du Projet de Ville, à chacun des partenaires du territoire, parents compris
- › **production de contenus didactiques** liée aux valeurs éducatives par champs d'intervention puis en réunions collectives partenariales.
- › **apport d'éléments de diagnostic** de la politique éducative locale.
- › **formalisation** avec **l'écriture** du nouveau projet éducatif.
- › **présentation** ou **diffusion** du nouveau projet éducatif de la ville et de son animation.

Ce travail par secteurs d'interventions (élus, services municipaux, éducation nationale, associations partenaires, parents...) puis en temps mélangés privilégiant la **transversalité des approches** a dégagé une **vision partagée** des axes éducatifs retenus et un diagnostic des spécificités Floiracaises et des actions réalisées sur le territoire.

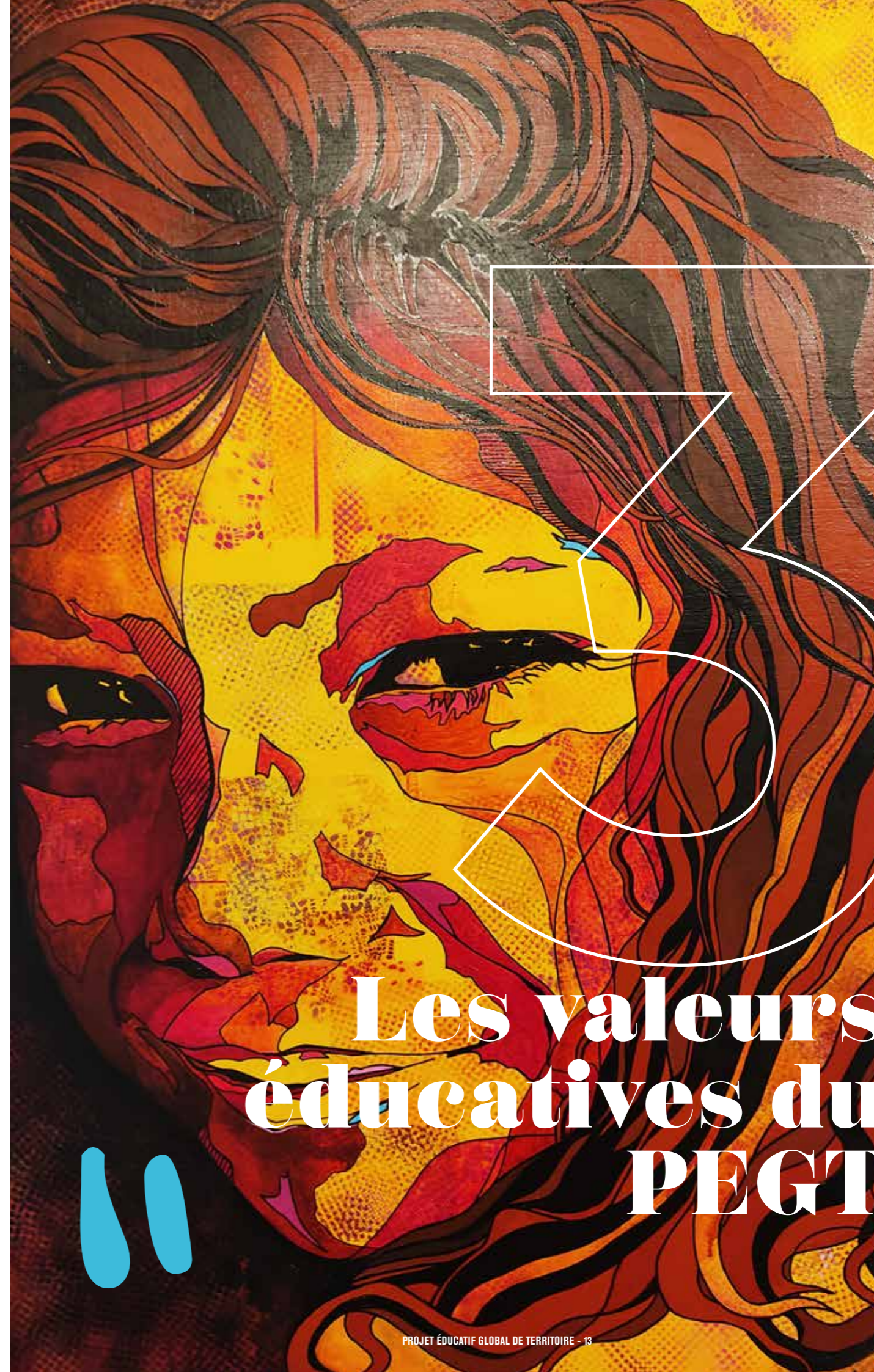
## 5 AMÉLIORATIONS ATTENDUES :

- › **définir la gouvernance, les périmètres d'intervention** et les (co) responsabilités de chacun.
- › **traduire les objectifs du projet de ville** en projet éducatif (PEGT).
- › **retenir des axes éducatifs lisibles et connus de tous**, supports de futurs objectifs pédagogiques.
- › **lister et classer les actions réalisées** et déterminer des actions plus représentatives par axe éducatif.
- › **évaluer durablement**.

**Un premier enjeu** de ces améliorations attendues est la **recherche de la complémentarité éducative** et d'éviter dans nos espaces locaux riche d'interventions la confusion parfois tenue entre mise en cohérence et mise en concurrence.

**Un second enjeu** réside dans la **lisibilité**, la simplification, la clarté et donc finalement la **connaissance** pour chacun des partenaires des **3 axes éducatifs du PEGT**.

**Un dernier enjeu** enfin consiste à **clarifier la démarche d'évaluation** et qui sera développé plus précisément dans l'animation attendue du pilotage du PEGT.



# Les valeurs éducatives du PEGT

# 3

# Les valeurs éducatives du PEGT

Fraternité  
Accessibilité  
Stéréotypes

## PRÉSENTATION DES VALEURS ÉDUCATIVES TRADUITES DU PROJET DE VILLE

La cohérence dans la démarche éducative par la mise en œuvre d'une **logique partagée de coopération éducative**, de coéducation et de convergence d'actions pédagogiques pour privilégier le bien-être de l'enfant, le mettre en confiance, le valoriser.

Les enjeux en terme d'objectifs attendus pour « le village » puisque ce travail d'accompagnement éducatif est l'investissement de **la construction du futur citoyen de la collectivité** :

- **ce citoyen qui devra interagir** avec l'autre, créer des liens d'opinion, d'intérêt, de sentiments, c'est-à-dire fraterniser.
- **ce citoyen qui devra apprendre la compréhension de l'autre**, sa complexité, comment relier différences et ressemblances, c'est-à-dire dépasser ses propres représentations.
- **ce citoyen qui devra rendre accessible** à l'autre son savoir, son expérience, son patrimoine ainsi que celui de la cité (au sens historique du terme).
- **ce citoyen qui devra donc amener sa pierre au formidable édifice et défi du bien-vivre ensemble.**

Assez naturellement donc la manifestation du Projet Politique Floiracais s'est traduite par les 3 axes éducatifs suivants :

### AXE ÉDUCATIF 1 :

L'apprentissage de la Fraternité et la découverte de la société Fraternelle pour mieux vivre ensemble.



### AXE ÉDUCATIF 2 :

L'accès aux outils intellectuels, culturels, sportifs et de loisirs pour permettre à l'enfant de se construire et de s'engager dans la vie citoyenne.



### AXE ÉDUCATIF 3 :

Le dépassement des représentations, des stéréotypes pour éviter les discriminations et instaurer les égalités de tous.



L'héritage partenarial de ces dernières années, les nombreuses réunions transversales, débats, mini-séminaires de l'ensemble de la communauté éducative ainsi que l'analyse d'un questionnaire en direction des parents dans le cadre de la préparation de ce nouveau contrat éducatif ont permis échanges et réflexions autour de ces 3 axes et déboucher ainsi sur les fondements partagés suivants.

## LES PRINCIPES PARTAGÉS AUTOUR DES 3 AXES ÉDUCATIFS

La Fraternité, valeur difficile à définir

### SUR LA FRATERNITÉ



« - Monseigneur comment pouvez-vous accueillir chez vous sans méfiance, un homme à la mine aussi sauvage que moi et dont vous ne connaissez même pas le nom ?

- si je le connais ton nom, tu l'appelles mon frère »

Victor Hugo, les misérables

Valeur républicaine transversale et universelle, la **Fraternité renvoie à des notions abstraites** et conceptuelles voire utopiques (amour, amitié...) déjà difficiles à définir en soi et plus encore à quantifier et à mesurer dans la réalité.

D'autant plus que cette notion s'applique tout autant à une entité collective (société fraternelle), à une civilisation (fraternité des cultures) ou à un individu et que son lien évident avec d'autres vertus comme l'empathie, la solidarité, la bienveillance sont des espaces où **chacun peut installer ses représentations, sa propre définition** tout en pensant qu'elle est naturellement identifiée, comprise et partagée par l'autre .

De même, **le lien Fraternité-Laïcité demande à être précisé** pareillement dans un contexte où dans sa perception populaire, la laïcité a glissé d'un principe de liberté de croire ou de ne pas croire, de « liberté de conscience » (qui consacre la liberté d'opinion, même religieuse) vers une option idéologique pour promouvoir une religion républicaine au détriment d'une autre avec donc un détournement de la laïcité à des fins stigmatisantes et opposantes ce qui représente le contraire même de son fondement.

S'il est donc **difficile de s'accorder sur une définition de la Fraternité** dans le sens d'une détermination exacte de ce qu'elle serait, **il nous est absolument nécessaire d'en avoir une vision identique** où chacun pourra engager sa contribution éducative tout en harmonisant les pratiques.

**La vision commune et partagée de ce que représente la Fraternité** sur le territoire de Floirac pour les acteurs éducatifs s'articule autour des éléments suivants :

- Fraternité, sororité, adelphité : **le vocable même de Fraternité doit être pris dans son sens originel, du mot latin "frater"** désignant **tout membre de l'espèce humaine**.
- **la Fraternité** est un modèle qui doit s'imposer à l'individu, un collectif rassemblant pour **passer du "moi" au "nous"**.
- notre **point commun** à tous est d'être humain, nous sommes donc **frères humains** avant d'être frères de classe sociale ou frères de religion. De même, nous sommes frères avant d'être citoyens.
- le fondement même **de ce qui nous rend humain est le fait d'interagir avec les autres par-delà nos différences** culturelles, sociales, religieuse par le dialogue, la coopération, la transmission, le partage.
- **la Fraternité consiste à rechercher ce qui nous lie** et ce qui nous rassemble voire ce qui nous réconcilie **au service du bien commun durable de notre vivre ensemble** : nous ne sommes rien les uns sans les autres.
- **la Fraternité naît d'une proximité physique et d'une mixité sociale** quotidienne et durable : **elle s'apprend et se pratique** dès le plus jeune âge, tous les jours.
- **le principe de laïcité** censé garantir l'espace de liberté de convictions, d'apprentissage, du bien vivre ensemble quelle que soit notre origine, notre opinion, notre religion, notre condition sociale **est inopérant voire contre-productif s'il n'est pas associé à la Fraternité.**

### LA FRATERNITÉ, VALEUR RÉPUBLICAINE QUI A LE PLUS DE VALEUR

Quelle Liberté pour chacun est quelle Egalité pour tous en l'absence de Fraternité ?

Si je ne suis pas en capacité de percevoir l'autre comme mon frère, son droit à la liberté ne m'importera pas ou peu.

Si je ne suis pas en capacité de percevoir l'autre comme mon frère, notre relation sera d'abord portée par l'égo, le statut social, la dimension affective effaçant de fait qu'il puisse être mon égal.

La contestation des libertés par l'individualisme à outrance et le conflit des égaux de ceux qui estiment avoir les mêmes droits (liberté égalité) ne peuvent être empêchés que si l'on a été éduqué **à se soucier de la liberté et de l'égalité de l'autre et donc avoir d'abord appris à le considérer comme un frère.**

C'est pourquoi des 3 valeurs de la devise de la République, « Liberté Egalité Fraternité », la Fraternité est celle qui devrait être primordiale puisque sans Fraternité la Liberté et l'Egalité ne sont que coquilles vides, au mieux conceptuelles et manquant donc de résonance concrète.

**Le retournement du triptyque républicain en « Fraternité Liberté Egalité » prêterait de ce fait tout son sens : l'apprentissage de la Fraternité pour la Liberté de chacun et l'Egalité de tous.**

## LA FRATERNITÉ, VALEUR QUI S'APPREND ET QUI SE CONSTRUIT

L'Égalité et la Liberté se vivent,  
la Fraternité s'apprend, elle n'est  
pas une croyance.

La question fondamentale est  
donc de savoir si nous souhaitons  
construire dans nos univers  
éducatifs des espaces de fermeture  
ou d'ouverture, de fragmentation  
ou de fraternité.

**En théorie**, le programme du  
Conseil National de la Résistance  
(CNR) de 1944, sous le titre « Les  
jours heureux », répond à la  
question.

Ce programme, socle de notre  
fameux modèle social Français,  
annonce un ensemble ambitieux de  
réformes économiques et sociales  
et a construit cette référence  
de société Française aidante,  
fraternelle, garante d'une justice  
sociale, instituant l'égalité de tous  
notamment face à la maladie, aux  
retraites, aux politiques familiales  
et à la liberté de la presse.

**En pratique**, lutter pour notre  
Fraternité consiste à la recherche  
du bien commun durable de  
notre vivre ensemble et passe  
par l'utilisation de tous les outils  
éducatifs, culturels d'un territoire  
ainsi que le dialogue dans un  
espace donné.

La Fraternité ne s'exprime avant  
tout que dans une pratique de  
terrain, elle est une école de la rue.

**La valeur Fraternelle a donc  
besoin d'être apprise par tous  
comme outil fondamental et  
indispensable de notre besoin  
identitaire ainsi que de notre  
besoin d'intégration autour d'un  
lieu de vie.**

Il faut donc en assurer à la fois  
l'enseignement et l'apprentissage.



**En assurer l'enseignement**, c'est-à-dire enseigner la connaissance et la compréhension de l'autre, **en assurer l'apprentissage** c'est-à-dire expérimenter notre capacité à nous mélanger, nous mêler, nous mettre à la place de l'autre et de ce fait :

- **Enseigner l'histoire récente fondatrice de la société fraternelle** et protectrice Française telle qu'elle existe aujourd'hui, portée par les arrières grands-parents, les grands-parents de nos enfants au sortir de la guerre.
- **Enseigner les Sciences Humaines**, l'identité humaine, la compréhension de la complexité humaine.
- **Apprendre à accepter l'autre** (le découvrir, percevoir ses différences, ses ressemblances, ne pas en avoir peur...).
- **Apprendre à connaître l'autre** (lutter pour le dépassement des préjugés, percevoir ce qui nous est commun...).
- **Apprendre à partager avec l'autre** (s'enrichir des avis, des échanges, des moments partagés...).
- **Apprendre à construire la relation à l'autre par la pratique de la convivialité, de la concertation, du développement du sens collectif et de l'intelligence collaborative.**
- **Apprendre à débattre notamment sur les valeurs**, la différence des convictions et ce dans un climat d'éthique partagé, de bienveillance, de tolérance et d'écoute (gérer ses émotions, verbaliser sans violence...).
- **Apprendre des vertus morales chaleureuses et d'entraide** par la pratique du don, de l'altruisme, du pardon, de l'empathie dans la souffrance où la jouissance de l'autre.

Cette éducation à la Fraternité, au-delà des enseignements scolaires traditionnels, s'exprimera sur le territoire de Floirac, par une **harmonisation des pratiques** autour de la construction, de l'organisation et de l'impulsion d'expérimentations du vivre-ensemble par :

- **La recherche** systématique des **mixités** (sociales, culturelles, de genre...).
- **Le partage et l'animation de moments** formels et informels.
- **L'utilisation du jeu** dans toutes ses dimensions, **comme outil pédagogique** fondamental.
- La volonté de **rendre l'enfant acteur et responsable** de l'enjeu collectif que constitue l'apprentissage de la Fraternité.
- **L'intégration** et l'accompagnement **des compétences sociales de l'enfant.**
- **L'encouragement des interactions** entre les enfants y compris dans l'opposition, par **l'organisation de confrontations maîtrisées.**
- **Le contrôle, l'évaluation, la régulation des comportements** dans des espaces proactifs de relation à l'adulte.

## Inclusion sociale

## Les valeurs de l'Éducation Populaire



## SUR L'ACCESSIBILITÉ

« Les hommes construisent  
trop de murs et pas assez de ponts »

Isaac Newton

## L'ACCÈS AUX CONNAISSANCES

Bien au-delà de la loi du 11/02/2005 pour l'égalité des droits et des chances, la participation et la citoyenneté des personnes handicapées, **l'accessibilité à Floirac s'inscrit dans les fondements de la Déclaration des Droits de l'Homme** qui précisent dans ses différents articles le droit à tous d'accéder notamment :

- à la culture,
- à l'éducation,
- à la santé,
- au travail,
- aux loisirs,
- au droit,
- à la liberté de penser.

**Elle s'inscrit également dans la Convention Internationale des Droits de l'Enfant (CIDE)** qui garantit à l'enfant notamment des droits civils (non discrimination, droit à la vie privé), droits politiques (liberté de pensée, d'expression d'opinion, de religion), droits culturels (être éduqué, accéder aux loisirs).

**Il s'agit donc de faire en sorte que toutes les familles, y compris celles exclues de la société, puissent être incluses** en terme matériel et accéder à l'éducation, à un emploi, à un loisir, à une activité associative et donc incluses socialement.

Parler des valeurs de l'Éducation Populaire demanderait dans l'absolu **de définir ce que serait l'Éducation Populaire** ce qui est compliqué tant les avis divergent sur la question.

**À Floirac il faut entendre par Éducation Populaire** une traduction éducative d'un projet politique visant à l'éducation de toutes et tous par toutes et tous et dans laquelle les savoirs ne sont pas une finalité mais un **outil permettant** à l'enfant de **se rendre acteur** de son évolution, **de son autonomie** pour pouvoir **agir en tant que citoyen** dans la vie de la collectivité et donc la transformer, la rendre meilleure et ce au service de tous.

Il n'y a donc pas ceux qui nous éduquent et ceux qui sont éduqués mais une volonté de mettre localement à disposition tout le potentiel pour déconstruire des (autos) représentations et permettre l'accession de tous à des outils éducatifs, culturels, sportifs et de loisirs.

Ces outils qui permettront à la fois **des apprentissages pour développer des capacités à vivre en société**, à confronter

ses idées, à prendre des responsabilités et permettent également la connaissance au plus grand nombre dans un objectif d'émancipation et d'autonomie individuelle et collective c'est-à-dire **devenir un citoyen actif.**

**Accéder aux potentialités de la ville** sur les plans éducatifs culturels sportifs et de loisirs **pour permettre à nos enfants d'être acteur de leur évolution**, de la vie Floiracaise.

**Accéder aux potentialités de la ville** sur les plans éducatifs culturels sportifs et de loisirs **pour permettre à nos enfants d'émerger en tant que citoyens associés**, intégrés, critiques pour le profit de la collectivité mais **sans que cela ne se fasse au détriment des moins favorisés.**

**Accéder aux potentialités de la ville** sur les plans éducatifs culturels sportifs et de loisirs **grâce à une collaboration éducative en réseau** par la mise en place d'actions collectives et d'espaces de construction de relations, d'élaborations collectives, de solidarité.

## Construire le citoyen Floiracais de demain

Les potentialités et spécificités de Floirac, ville de grande mixité sociale culturelle et intergénérationnelle, permet d'installer nos enfants dans des espaces d'échanges, d'expérimentations et de constructions de l'engagement citoyen notamment en :

- › mettant en place des projets pour **faire partager les valeurs de la République** en faisant vivre le triptyque fraternité, égalité, liberté.
- › **pérennisant** et en institutionnalisant **des actions locales partenariales** cohérentes sur le territoire.
- › **incitant** individuellement ou collectivement **les enfants** à initier et **mettre en place des projets**.
- › **s'appuyant sur des organisations pédagogiques proactives**, rigoureuses mais bienveillantes plus conformes aux notions de citoyenneté démocratiques et participatives actuelles.

## Communiquer sur les potentialités de la ville

## CONNAÎTRE, UTILISER, S'ADAPTER AU TERREAU FLOIRACAIS

**Sur le plan du patrimoine historique et naturel**, riche notamment de nombreux domaines et châteaux, d'anciennes gares, d'un observatoire et d'un domaine naturel d'espaces verts et boisés de plus de 200 hectares dont des sites d'exceptions, **Floirac permet la découverte de son histoire et par extension de l'histoire de France ainsi que la relation aux principes et valeurs de la République française.**

**Sur le plan de la mixité sociale**, Floirac est riche d'une population issue d'une couche sociale moyenne mais variées avec donc **des espaces possibles de mélanges effectifs entre des populations** plus aisées et des populations plus défavorisées, notamment dans les écoles et collèges (2980 élèves), les centres de loisirs (1286 enfants), le CMF (1249 enfants licenciés).

**Sur le plan de la mixité culturelle de Floirac**, la cinquantaine de nationalités différentes représentées sur le territoire participent pleinement à la richesse et à l'animation de la ville.

Cette confrontation à la diversité culturelle dans un espace donné, cette multiplicité d'individus au comportements et valeurs parfois différents conduisent **à partager, à tisser des liens** par la découverte d'environnements culturels, hétérogènes ce qui représente un formidable outil pédagogique pour développer en chacun de nos enfants cette **capacité à s'estimer soi-même tout en s'ouvrant à de nouveaux horizons**, à s'adapter à la différence, à concevoir et intégrer de nouveaux usages.

**Sur le plan des équipements éducatifs, culturels, sportifs et de loisirs**, Floirac, ville attractive et accueillante, est composée de 18 établissements scolaires, 2 centres de loisirs, 2 salles de citoyenneté, 3 crèches, 9 équipements culturels, 18 équipements de loisirs et 26 équipements sportifs, **tout autant de lieux permettant à chacun d'accéder à des connaissances, à des moments de partages et d'expérimentations.**

**La réalité du territoire Floiracais demande la prise en compte de cette spécificité de bipolarité géographique « ville haute » et « ville basse »** séparées par des coteaux qui complexifie le sujet déjà complexe de la **mobilité des publics.**

En effet assez rapidement, les réflexions menées autour de la notion de l'accessibilité notamment aux équipements éducatifs, culturels, sportifs et de loisirs à Floirac ont fait émerger l'impact et l'importance de la réalité des mobilités sur le territoire.

Bien évidemment les enjeux traditionnels liés à la valorisation du territoire et à la préservation de l'environnement ont été abordés mais ce sont surtout les enjeux sociaux qui ont été discutés :

- l'accessibilité tarifaire des coûts de transport
- l'impact sur l'amélioration des conditions de vie des différentes couches sociales
- l'accès facilité aux équipements publics.

## METTRE EN PLACE LES MOYENS ADAPTÉS

Toute stratégie en terme de tarification sociale doit s'accompagner d'une réflexion autour du contexte local, des besoins des demandes sociales de la population, du coût de l'équipement d'accueil ainsi que des taux de fréquentation.

De même la tarification revêt une importance particulière pour les familles puisque représentant une part non négligeable dans le budget des ménages.

À Floirac, la volonté politique de la ville de rendre accessible et de mélanger les couches sociales se traduit par la mise en place d'une tarification prenant notamment en compte les familles les plus démunies en appliquant **un double principe de solidarité :**

- par **la demande aux familles les plus aisées d'un effort financier** plus important.
- en assumant **le fait d'offrir des équipements de qualité** dont le coût journalier est bien **souvent supérieur au tarif appliqué.**

Il est donc primordial d'intégrer **la réalité des mobilités** notamment des enfants et de jeunes de la commune et donc **d'en établir un diagnostic et d'en améliorer l'efficacité** particulièrement pour ce qui est du franchissement des coteaux et donc du passage de la « ville haute » à la « ville de basse » et réciproquement.

Les solutions suivantes d'amélioration du cadre de vie sur ce point particulier ont été évoquées :

- l'amélioration des transports publics (tram, bus)
- l'encouragement des déplacements doux
- favoriser les liens de proximité (covoiturage)

## Améliorer la mobilité des publics

## Vers une politique tarifaire adaptée et solidaire

**La difficulté de l'accompagnement :**  
- captiver  
- amener  
- accueillir

**Mais adapter une politique tarifaire cohérente et rendant à priori financièrement l'activité accessible ne peut donner toute sa mesure sans y associer une volonté d'accompagnement.**

La terminologie même de l'accompagnement social qui s'est généralisée en France à partir des années 80 dans un contexte de précarité et d'augmentation forte du chômage avait pour objectif de d'écrire des finalités que l'on retrouve finalement dans toutes formes d'accompagnements :

- ▶ favoriser l'autonomie
- ▶ aider à s'adapter à l'environnement
- ▶ faciliter les liens sociaux
- ▶ rechercher le bien-être de l'individu.

Les échanges réalisés par l'ensemble de la communauté éducative de la ville ont montré **la complexité de mettre en place un accompagnement efficient** qui demande d'atteindre 3 objectifs majeurs :



**OBJECTIF 1**

**s'ouvrir à un éventail de population la plus large possible et captiver les enfants :**

- par des outils de communication adaptés,
- en privilégiant proximité et présence effective auprès des publics concernés,
- par une relation chaleureuse et acceptante
- par une vision positive et optimiste des possibilités de chacun afin d'augmenter l'estime de soi, de sa famille, de son quartier, bref se sentir légitime à l'accès de l'activité recherchée.



**OBJECTIF 2**

**amener littéralement l'enfant vers l'activité qu'elle soit éducative sportive culturelle de loisirs :**

- en favorisant l'écoute de ses demandes, l'observation de ses besoins
- en organisant avec lui et sa famille son orientation,
- en aidant sa mobilité sur l'ensemble du territoire,
- en travaillant sur la justesse de ses représentations,
- en organisant un travail en réseau dans l'accueil qui lui sera fait.



**OBJECTIF 3**

**accueillir l'enfant sur site :**

Cela consiste bien souvent à permettre à l'enfant de manière concrète de réaliser l'activité recherchée.  
**Pour autant il est absolument nécessaire de prendre conscience que la réalisation d'une activité dans un espace donné n'est pas une finalité mais le moyen de prendre en compte l'enfant en tant que personne, en tant que acteur participant** qui doit trouver par la mise à disposition d'une structure, d'un matériel, d'une ressource humaine, les conditions d'expérimentations du vivre-ensemble et d'apprentissages de la richesse de l'autre.



**L'organisation** de cet accompagnement par l'ensemble des partenaires éducatifs doit donc rester **centrée sur l'enfant en tant que personne unique** et trouver la complémentarité afin qu'elle ne se résume pas à un accompagnement spécifique prévue dans chaque secteur et donc à une multiplicité d'accompagnement des intervenants de chacun dans son propre domaine.

**Plus que jamais, le partage de l'information, la transversalité des approches et les retours éventuels évaluant chaque parcours dans les différents espaces temps de l'enfant seront nécessaires pour une approche globale cohérente de l'accompagnement.**

**S'ouvrir à toute la population**

Cet exemple parmi tant d'autres nous rappelle -s'il en est besoin- qu'au delà de la force des représentations qui s'imposent donc parfois à nous-mêmes, la réalité des inégalités caractérisées dans l'accès aux activités et aux services est concrète et vise particulièrement les familles en difficultés et les habitants des quartiers prioritaires. Pour autant il est important de ne pas réduire la notion d'accessibilité à sa dimension d'aide sociale voire d'aide financière.

Au-delà de l'aspect stigmatisant qui serait renforcé et dont nous verrons qu'il peut s'imposer à tous, il ne faut pas perdre de vue que l'enjeu de l'accessibilité est de s'ouvrir à tous au sein d'un double objectif : la construction de chacun en tant que personne épanouie et citoyen bienveillant autonome et acteur de la vie collective la mise en place d'espaces de partages, de rencontres, de pratique sociale, d'appartenance à un groupe dans cette aventure durable du bien-vivre ensemble.

À Floirac où la population est mixte dans toutes ses composantes, où le tissu éducatif et social est très représenté et actif et où le maillage d'équipements éducatifs, sportifs, culturels et de loisirs est important, le principal écueil de l'inclusion de toutes les populations est souvent lié aux représentations et aux stéréotypes qui s'imposent à tous et parfois même à notre propre détriment.

**« La France est l'un des pays où le lien entre le statut socio-économique et la performance scolaire est le plus fort avec une grande différence entre les élèves issus d'un milieu défavorisé et ceux d'un milieu favorisé et renforcé par une autocensure des élèves collégiens ayant de bons résultats et dont 1/5 ne prévoit pas de faire des études quand il vient d'un milieu défavorisé ».**

(Source : enquête Programme International pour le Suivi des Acquis des élèves (PISA) décembre 2019)





## SUR LES STÉRÉOTYPES

« **Douter de tout et tout croire sont les 2 solutions qui nous empêchent de réfléchir** »

Henri Poincaré

## TENTATIVE D'UNE DÉFINITION COMMUNE : DE LA REPRÉSENTATION SOCIALE À LA DISCRIMINATION

**Les représentations sociales définissent l'identité de l'individu** par un contrôle social ainsi que **l'identité d'un groupe d'individus** par une comparaison sociale avec d'autres groupes.

La construction des interactions humaines sont modelées par notre environnement c'est-à-dire par notre lieu de vie, notre entourage direct et par les modèles sociaux qui nous sont inculqués dans nos différents espaces co-éducatifs.

**Les représentations sociales** sont ainsi véhiculées partout, que ce soit par l'intermédiaire d'images, de discours, d'informations ou d'organisations et **nous guident vers une posture attendue** de la reconnaissance commune et partagée **ainsi que de la position à défendre** face à une réalité donnée.

La représentation en tant que telle est donc une catégorisation naturelle, basique, automatique qui nous aide à connaître notre environnement en interprétant de manière commune une réalité.

**Elle est donc un processus normal et majeur** de la construction de notre identité sociale pour autant **elle préside en même temps aux stéréotypes**.

**Le stéréotype est lui plutôt collectif**, souvent lié à l'évolution du rapport d'un groupe social à un autre groupe social et propose une définition de ce groupe fluctuante en fonction de la qualité de ce rapport mais qui apparaît toujours **comme une réalité** et non pas comme une croyance. Le stéréotype est descriptif mais **se définit dans sa dimension consensuelle** en tant que représentation simpliste, rigide, **catégorisant** donc **caricaturalement un groupe**.

On observe d'ailleurs que **ses croyances sont apprises très tôt dans la construction de l'enfant**, vraisemblablement avant l'âge de 7 ans et que dans toutes les sociétés il existe des groupes de personnes qui sont affublés de stéréotypes d'infériorité.

**Le préjugé** est donc quant à lui une opinion, la plus souvent péjorative, pouvant activer une attitude défavorable envers une ou plusieurs personnes en raison de leurs appartenances à un groupe particulier.

Il **manifeste** toujours **une charge affective**, souvent hostile et représente une idée reçue, une opinion toute faite, acceptée et véhiculée **sans réflexion propre**, sans examen, **sans démonstration**.

Les préjugés mettent donc en relief une opinion préconçue employée fréquemment avec une connotation péjorative et se caractérisent selon les définitions auxquels ils se réfèrent le plus communément en tant que stéréotypes sociaux, culturels, nationaux, professionnels ou sexistes.

Ces « **raccourcis mentaux** » sont présents et **ancrés en chacun de nous**, renforcés qui plus est par le fait qu'ils **naissent** généralement **d'un impératif de cohésion sociale** qui souligne une différence ou une appartenance à un groupe social, permettant **donc de se rassurer** sur la singularité de **son identité**.

De la représentation sociale au stéréotype

Du préjugé à la discrimination

Mais **cette catégorisation**, généralement non fondée et pouvant parfois passer comme drôle et légère **peut donner lieu à de la discrimination**.

**La discrimination s'illustre par le rejet d'une personne uniquement dû à l'appartenance** de cette dernière à un **groupe différent** du sien par des stéréotypes dont nous sommes vecteurs, parfois sans en avoir conscience, jusqu'au point de pouvoir aussi en être en même temps à la fois porteurs et victimes.

La discrimination **induit une différence de traitement** avec pour conséquence l'existence **d'un préjudice** ou **d'une inégalité** au mépris du principe fondamental des droits de l'homme et

de la valeur républicaine de l'égalité alors même que le principe de non discrimination est repris par tout un ensemble de Conventions qui en désigne parfaitement les causes (race, couleur, sexe, religion, opinion politique, origine nationale, éthique ou social, classe sociale, profession, orientation sexuelle).

La discrimination **a donc un impact concret** sur la société dans son ensemble puisque elle **tend à renforcer les préjugés** et peut être de plus **parfois difficile à percevoir notamment dans les discrimination indirecte**, apparemment neutre mais plaçant en réalité systématiquement certains groupes sociaux en situation de désavantages, se manifestant traditionnellement par une différenciation basée sur la race, la xénophobie, la culture, la religion, le handicap, l'orientation sexuelle et le genre.

## DÉPASSEMENT DE QUELS STÉRÉOTYPES ET PRÉJUGÉS À FLOIRAC ?

**L'éducation à la non-discrimination** passe donc par la nécessité de **développer en chaque enfant** Floiracais **un état d'esprit de tolérance** et d'offrir un cadre d'apprentissage qui reconnaisse **la diversité, la différence en tant que richesse** à mettre à profit et non pas en tant que défaut à exclure.

Développer en chaque enfant une capacité à dépasser ses stéréotypes et préjugés.

Les réflexions de la communauté éducative de la ville ont permis :

- de répertorier les stéréotypes prégnants sur le territoire qui font l'objet depuis des années d'identifications partagées.
- de rendre compte de la difficulté d'éduquer les enfants au dépassement des préjugés qui s'imposent parfois à nous mêmes.
- d'en déterminer les enjeux.

**Le stéréotype de genre est celui qui a fait l'objet de plus d'échanges** et pour lequel il est convenu qu'il illustre on ne peut mieux le poids de l'environnement et de la société dans la transmission de certaines représentations :

médias, famille, professionnels d'établissements accueillant des enfants, nous transmettons souvent malgré-nous des stéréotypes et particulièrement ceux liés au genre qui maintiennent la position « dominante » des hommes et qui leur valident des traits de compétences souvent en rapport avec le pouvoir.

**Les stéréotypes culturels qu'il faut entendre par un ensemble de stéréotypes discriminants** basées sur la xénophobie, la race, la religion et la culture d'origine.

Au-delà de l'aversion de l'étranger et du racisme que la plupart des gens jugent moralement inacceptable, la discrimination religieuse se révèle tout autant pernicieuse puisque sous-jacente mais souvent liée à la xénophobie et au racisme avec en partie visible de cet iceberg une montée préoccupante de l'islamophobie et par conséquent de certains comportements plus radicaux.

La discrimination basée sur la culture d'origine enfin, qui tend à considérer certaines cultures -généralement celles issues de minorités- comme indésirables ou inférieures.

Principaux stéréotypes et préjugés identifiés sur le territoire

S'ouvrir à toute la population

**Les stéréotypes liés au Territoire** sont identifiés à Floirac comme étant rattachés à la représentation (positive ou négative) de certains quartiers de la ville avec pour conséquence des préjugés qui plus est souvent infondés particulièrement dans une période de rénovation urbaine qui change bien évidemment les réalités de certains lieux d'habitations et sont donc liés aux sentiments (notamment de sécurité ou d'insécurité) qu'ils nous inspirent.

Ce sentiment de sécurité ou d'insécurité d'un lieu de vie amplifie les informations confortant le préjugé, la prise en compte prioritairement des éléments le renforçant, pour finalement en accentuer sa généralisation.

Ces préjugés au lieu de résidence, portés parfois par les habitants du lieu de vie eux mêmes, ont pour conséquence une discrimination reconnue en tant que frein à l'accessibilité par exemple à des stages, formations ou emplois.

**Les stéréotypes liés au handicap** découlent généralement des prescriptions erronées à l'égard du handicap et notamment par la représentation de la personne porteuse de handicap qui serait à la fois plus fragile et moins productive dans un modèle de société faisant la part belle à la performance et à la productivité.

De fait et malgré la loi du 11/02/2005, les barrières sociales, juridiques et pratiques polluent littéralement l'accès des personnes porteuses de handicap aux mêmes droits que les personnes valides, le handicap arrivant d'ailleurs en tête des discriminations pour lesquelles le défenseur des droits est saisi (devant ceux liés aux origines, à l'état de santé et à la nationalité).

**Les stéréotypes basées sur l'orientation sexuelle** sont sources de discrimination et l'homophobie en est la première qui vient à l'esprit.

En fait, des discriminations à l'égard des personnes ayant des orientations sexuelles différentes (bisexuelle, transgenre) existent pareillement à leur rencontre puisque elles ne se conforment pas aux comportements attendus des personnes « normales ».

Les stéréotypes sexuels sont des représentations simplifiées et déformées de croyances partagées qui enferment chaque sexe dans une norme et deviennent discriminants lorsqu'ils sont portés par des stéréotypes sexistes par ailleurs le plus souvent dévalorisant pour le sexe féminin.

L'orientation sexuelle ne se choisissant pas, mais s'élaborant tout au long d'un parcours de vie, se construisant pour s'affiner souvent au moment de l'adolescence, on perçoit bien l'importance de la capacité à dépasser ces stéréotypes dans la construction de l'identité individuelle de l'enfant.

Pour autant, les médias, le domaine commercial, les lieux de socialisation ont naturellement tendance à renforcer ces stéréotypes dans lesquels nos enfants se construisent et nos adolescents se confortent pour se rassurer dans leur identité sexuelle.

## LUTTER POUR LE DÉPASSEMENT DES STÉRÉOTYPES ET LA DIMINUTION DES PRÉJUGÉS À FLOIRAC :

### POURQUOI ? COMMENT ?

« Les plus petits esprits ont les plus gros préjugés »  
affirmait Victor Hugo

Plus encore que l'objectif pourtant fondamental d'apprendre à réfléchir par soi-même et à s'affirmer en tant qu'individu autonome, **2 enjeux majeurs -individuel et collectif-** ont été déterminés par la communauté éducative du territoire dans le cadre de la réflexion menée.

#### ⇒ Besoin identitaire :

**Premier socle** fondamental de la **construction de la personne**, l'enfant doit être en mesure de se sentir légitime dans son identité et dans la représentation qu'il a de lui-même.

Il doit donc être sécurisé sur « l'estime de soi », de ce qui le caractérise, de son rôle et de ses valeurs afin de pouvoir expérimenter sa capacité à s'inclure, à interagir, à construire des relations.

**Se sentir assez légitime pour se rendre réceptif et pour apprendre à atteindre l'autre, c'est entre-autre un enjeu de l'Accessibilité.**

#### ⇒ Besoin d'intégration :

**Second socle** fondamental de la **construction de la personne**, nous avons tous besoin des autres et donc de **structurer notre identité sociale au travers de l'intégration à un groupe.**

La mise en acte des préjugés et des stéréotypes par la discrimination s'affaiblit de fait dans la pratique d'une vie locale améliorant concrètement la qualité de la relation à l'autre et donc le bien-vivre ensemble.

**Se sentir intégré par l'expérimentation** et l'accomplissement **d'interactions**, de mélanges, **de moments de vie partagée**, dans une communauté, **dans une société c'est entre autre un enjeu de l'apprentissage de la fraternité.**

#### POURQUOI ?

#### 2 enjeux majeurs :

- s'identifier
- s'intégrer



## COMMENT ?

- prendre conscience
- transversalité des approches
- sécurité de l'enfant
- mixité

« Il est plus difficile de désintégrer un préjugé qu'un atome »

disait Einstein

Les réflexions menées par l'ensemble des partenaires autour des discriminations ont validé en tout point cette information.

Il était donc fondamental **d'identifier les intentions communes** et partagées **permettant d'aider au dépassement des stéréotypes et à la baisse des préjugés** sur le territoire Floiracais.

⇒ **Prendre conscience que nous sommes tous porteurs de préjugés et le prendre en compte dans notre accompagnement de l'enfant :**

Les stéréotypes sur tout et n'importe quoi ne manquent pas, nous en sommes tous vecteurs et victimes même si nous en avons toujours pas conscience.

Ils nous amènent à catégoriser les gens, parfois nous catégoriser nous-mêmes et intégrer ce mécanisme universel est primordial.

Il nous faut donc **être capable de penser aussi contre nous-mêmes**, reconnaître que nous puissions véhiculer, consciemment ou non, des préjugés sans parfois le pressentir ni comprendre l'impact qu'ils peuvent avoir.

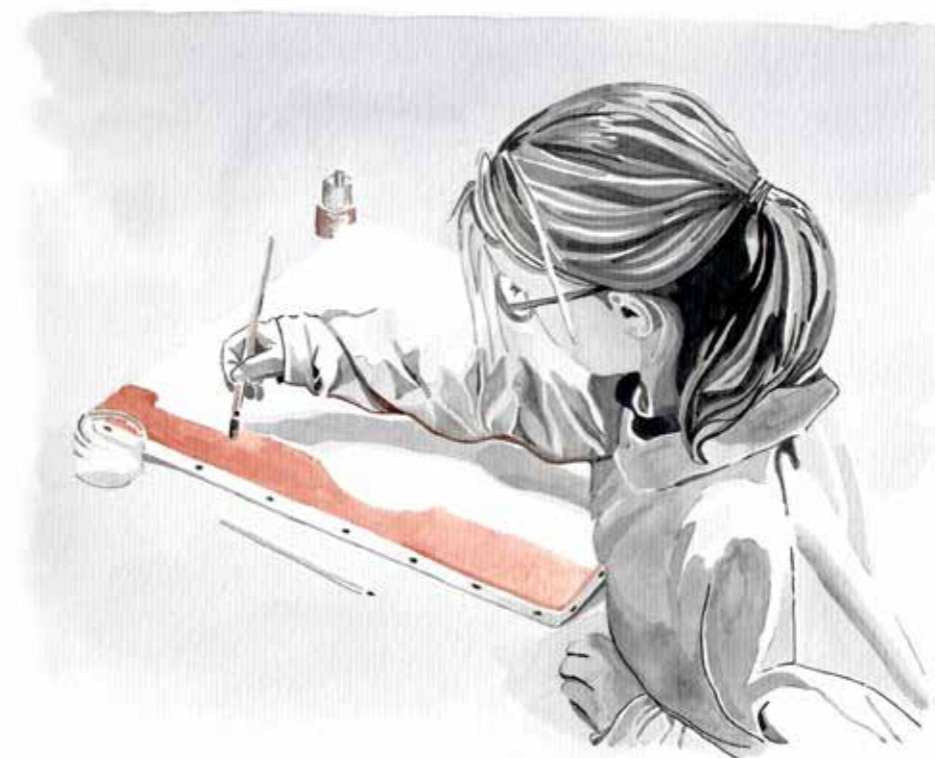
Il suffit de voir comment des enfants qui n'ont à priori pas de stéréotype vis-à-vis des autres enfants en crèche assimilent par la suite entre 3 et 7 ans les principaux stéréotypes notamment raciaux et relatifs aux rôles sexués pour en mesurer les conséquences.

⇒ **La transversalité des approches par un nécessaire engagement collectif fort et clair :**

Dans tous les domaines d'interventions éducatives auprès des enfants, une approche transversale est importante pour la cohérence des réponses à porter.

Mais plus encore dans ce domaine, une **approche transversale sera décisive** en tant qu'outil « garde-fou » à la fois de notre propre inconscience à porter un préjugé donc, mais aussi au poids du contexte social local qui peut s'imposer ponctuellement à nous, organisée par :

- **des formations autour de temps communs et partagés par l'ensemble des intervenants ainsi que des temps de confrontations entre professionnels** jugés déterminants pour nous amener à repérer nos représentations, à déconstruire des stéréotypes et à nous réinterroger sur nos pratiques, nos attitudes, nos postures personnelles et professionnelles.
- **L'intégration de la déconstruction de certaines de nos pratiques** particulièrement autour de la valorisation du résultat, de la culture de la gagne, de l'idéalisation d'un monde compétitif dans lequel il conviendrait de dominer pour obtenir une place enviable.
- **La recherche d'interactions systématiques incluant les compétences de l'enfant** par l'utilisation de méthodes pédagogiques actives et participatives et d'activités encourageant l'empathie, la reconnaissance des attitudes discriminatoires et la possibilité donnée aux discriminés de réagir.



⇒ **Favoriser la sécurité de l'enfant, lever les peurs :**

**La constitution du stéréotype s'appuie sur 2 besoins légitimes** propres à la construction de chacun que sont les **nécessités identitaires** d'une part, d'intégration sociale d'autre part.

En complément de la sécurité physique et physiologique de l'enfant bien évidemment incontournables, **il s'agit de ne pas occulter l'importance de sa sécurité émotionnelle et affective** afin de lever les peurs sur son droit à la différence pour ce qui est de son identité, sur la découverte de l'inconnu et de l'autre pour ce qui est de son intégration.

Il faut donc **mettre en œuvre** à la fois **des mécanismes d'accompagnement affectifs et émotionnels** de l'enfant pour l'accompagner et le rassurer lorsque ce sera nécessaire dans ses trajets de construction identitaire et sociale, organisés par :

- **Un accompagnement affectif** pour qu'il évolue dans un cadre fiable, stable, **rassurant** qui déconstruit l'idée que l'on obtient ce que l'on mérite, qui **établit une relation à l'adulte sécurisante** et qui encourage la différence.
- **Un accompagnement émotionnel** en lui **donnant l'envie** de partir à l'aventure de **la découverte** de l'inconnu, **de s'intéresser à l'autre**, d'apprendre à le connaître, de s'enrichir de sa différence, **d'établir un lien social** mais en créant autour de lui un environnement éducatif bienveillant **où l'adulte prendra soin de l'enfant** de façon cohérente et continue chaque fois qu'il se sentira en difficulté.

⇒ **Construire des espaces temps mixtes :**

La notion de mixité ne se résume pas ici à la mixité de genre mais englobe toute autre forme de mixité et particulièrement sociale, culturelle et générationnelle.

L'adhésion autour de **la nécessité de développer** tant que faire se peut **des lieux et des temps d'accueils et de rencontres mixtes** comme outil de lutte contre les préjugés et la discrimination **s'est imposée** d'évidence.

Pour autant, il a été convenu que **la simple proximité spatiale n'est pas un gage de lien social** et d'une baisse de l'exclusion, des discriminations et des conflits, voire même peut exacerber les distances entre les personnes **si elle ne s'accompagne pas d'un encadrement adéquat** posé en ces termes par les partenaires éducatifs de la ville :

- **Interroger et/ou réinterroger les règles** d'usage du lieu et du moment **pour favoriser ouverture et bienveillance.**
- **Promouvoir des actions qui favorisent l'inclusion, les diversités**, les contacts entre les enfants et/ou les adultes.
- **Pratiquer des activités induisant des collaborations**, identifiants les richesses des uns au service des autres et réciproquement **pour une production collective.**
- **Tenir une cohérence d'interventions auprès des enfants**, envers soi-même et envers le positionnement éducatif partenarial attendu.

**Les valeurs  
avant la  
connaissance**



**LES PARENTS  
ONT LA PAROLE**

Un peu plus de 1000 questionnaires ont été distribués aux parents Floiracais lors de manifestations organisées par la ville ou des partenaires, par l'intermédiaire de certaines écoles et des centres de loisirs.

Chaque questionnaire proposait 3 tableaux correspondant aux attentes qui pourraient être celles des parents dans 3 situations de leur quotidien à travers, les questions suivantes :

**1**

« AU SEIN DE VOTRE QUARTIER, QUE PRIVILÉGIEZ-VOUS POUR VOTRE ENFANT ? »

**2**

« DANS LES ACTIVITÉS DE LOISIRS (CULTURELLES, SPORTIVES, VACANCES...) DE VOTRE ENFANT QUE PRIVILÉGIEZ-VOUS ? »

**3**

« À L'ÉCOLE, AU-DELÀ DE L'APPRENTISSAGE, QUE PRIVILÉGIEZ-VOUS POUR VOTRE ENFANT ? »

Pour chacune de ces 3 questions, 10 items étaient proposés et 4 d'entre eux devaient être choisis par ordre d'importance. Le retour de 370 questionnaires (environ 30 %) a permis le classement suivant :

**AU SEIN DU QUARTIER :**

- 1 • les valeurs fraternelles
- 2 • les valeurs de citoyenneté
- 3 • le respect des habitudes de vie collective
- 4 • l'accessibilité aux équipements

**DANS LES ACTIVITÉS DE LOISIRS :**

- 1 • prise d'initiative et autonomie
- 2 • la découverte d'activités nouvelles
- 3 • le respect et le partage des lieux de vie
- 4 • l'accessibilité des plus démunis

**À L'ÉCOLE :**

- 1 • la fraternité et la bienveillance
- 2 • l'apprentissage de l'autonomie
- 3 • l'apprentissage de la vie sociale
- 4 • les activités de découverte

Il est intéressant de constater que les valeurs liées à la Fraternité, l'importance de l'Accessibilité et dans un degré moindre la notion des Stéréotypes est au centre de leurs préoccupations.

Ce constat se confirme dans l'analyse de la quatrième partie du questionnaire qui proposait à chacun des parents de répondre à la question suivante : « en tant que parent qu'attendez-vous des différents intervenants dans leur relation à votre enfant ? » et dont la réponse est exprimée dans le verbatim parental suivant :

**38% FRATERNITÉ**

RESPECT DE L'AUTRE  
TENDRESSE  
BIENVEILLANCE  
ÉPANOUISSEMENT  
RESPECT DE LA PERSONNALITÉ

**32% ACCESSIBILITÉ**

PARTAGE  
ÉCHANGES  
ACCOMPAGNEMENT  
SOLIDARITÉ  
SOUTIEN

**19% STÉRÉOTYPE**

ÉGALITÉ DES CHANCES  
TOLÉRANCE  
SANS PRÉJUGÉS

**11% AUTRES**





# Le Pilotage du PEGT

# 4

## Le pilotage du PEGT

### LES INSTANCES DE PILOTAGE

Le comité de direction (CODIR) d'analyse et de prospective se réunira 1 fois tous les 3 ans et sera co-présidé par les élus en charge de la jeunesse et de l'éducation. Cette durée de 3 ans correspond à la fois au temps pédagogique d'évaluation d'actions et de dispositifs éducatifs ainsi qu'au temps politique qui correspond aux dates de mi-mandat et de reconduction de mandat.

#### LE COMITÉ DE DIRECTION D'ANALYSE ET DE PROSPECTIVE

##### Composition :

- › Élus de la Commission Education et de la commission Sport Jeunesse Citoyenneté, Politique de la Ville, Démocratie Participative.
- › Responsables des services municipaux œuvrant dans le champ éducatif
- › Responsable des professionnels partenaires œuvrant dans le champ éducatif
- › Responsables des associations œuvrant dans le champ éducatif
- › Délégués de parents d'élèves

##### Missions :

- › **Il fixe les orientations stratégiques** des actions éducatives retenues par la ville en destination des 0/25 ans.
- › **Il s'assure que les axes éducatifs retenus** sont respectés et que les objectifs pédagogiques des actions proposées sont en lien avec ces axes éducatifs.
- › **Il analyse l'évaluation du dispositif** présentée par les animateurs des comités techniques.
- › **Il projette la politique éducative commune** et partagée des 3 années suivantes au regard de cette évaluation.

Les comités techniques représentent les acteurs de la communauté éducative du territoire autour d'une thématique donnée et se réunissent autant de fois que nécessaire et au minimum 3 fois par an.

Animer en partant de l'existant

La vertu est difficile à découvrir ; elle demande quelqu'un qui la dirige et la guide

Sénèque



#### LES COMITÉS TECHNIQUES

##### Composition :

- › À Floirac et pour répondre à la spécificité d'un territoire riche en ressources humaines et en dispositifs locaux, les comités techniques seront constitués des techniciens des dispositifs partenariaux déjà existants dans les champs éducatif et social :
- › Le comité stratégique de la CTG (Convention Territoriale Globale) animée par la chargée de coopération du Projet Social de Territoire (PST)
- › Les groupes thématiques de la CTG animés par le coordinateur thématique du PST
- › Le programme de réussite éducative (PRE), animé par la coordinatrice réussite éducative
- › Le COTECH CLSPD « vie des établissements », animé par la coordinatrice réussite éducative
- › Le COTECH CLSPD « offre de loisirs », animé par le coordinateur du CEJ volet jeunesse-parentalité
- › Le COTECH CLSPD « améliorer le vivre-ensemble », animé par le médiateur municipal référent
- › Le comité de suivi d'UNIRE, animé par la directrice proximité et relation citoyenne
- › Les réunions de suivi SIEG, animé par le chargé de mission des politiques éducatives et sociales
- › Le comité « paroles aux enfants », animé par le chargé de mission des politiques éducatives et sociales
- › Les réunions transversales thématiques autour de problématiques dégagées sur le territoire (harcèlement, médiation, utilisation des écrans...) animées par un référent désigné en fonction de la thématique.

##### Missions :

- › **Ils assurent la déclinaison opérationnelle** des orientations stratégiques décidées par le CODIR analyse et prospective.
- › **Ils créent les conditions de partage** d'informations, de **coopérations** des partenaires éducatifs.
- › Ils créent les conditions de **constructions** et de co-constructions d'interventions **partenariales** complémentaires donc cohérentes.
- › **Ils inscrivent les axes du PEGT** au centre de leurs dispositifs respectifs.
- › **Ils produisent des éléments de bilans pédagogiques**, constitutifs d'une évaluation éducative et durable de l'ensemble du dispositif tous les 3 ans.

## L'ANIMATION DU PEGT

L'animation du PEGT s'articulera donc **autour de plusieurs temps :**

- › **L'animation du CODIR** comme lieu de force de proposition d'orientations stratégiques.
- › **L'animation de chacun des comités techniques**, bien évidemment fondamentale et qui devra intégrer la dimension éducative du PEGT dans son espace d'échanges, de réflexions et de règlement de problématiques.
- › **A travers la constitution d'éléments de bilan**, d'évaluation pédagogique et éducative évolutives, continues donc durables.

**Un chargé de mission des politiques éducatives et sociales coordonnera** ces différents temps d'animation en appui des élus présidant le CODIR et des animateurs de chacun des comités techniques.

**Il aura également pour mission** de rappeler, centraliser, **harmoniser les réflexions pédagogiques** en lien avec les axes éducatifs retenus et **porter l'évaluation** du dispositif.

Un consensus s'est dégagé notamment par l'ensemble des professionnels autour de la **démarche d'évaluation** dont tout le monde s'accorde à louer l'importance mais **qui ne se résume bien souvent** qu'à un **exercice de communication** où un **rendu administratif** souvent **lié à l'aspect financier** devant justifier d'une action menée.

## UNE ÉVALUATION DURABLE

Il conviendra donc de **remettre les aspects éducatifs et pédagogiques au centre de l'évaluation** d'une part, **créer les conditions d'une durabilité** d'autre part.

Cette **évaluation durable** doit s'entendre comme la volonté de la recherche d'une dynamique innovante, **assurant une continuité temporelle et donc finalement une pérennité.**

**Sur la forme**, il convient d'assurer une continuité **en associant différents moments d'évaluation déjà réalisés** des actions pédagogiques portées sur le territoire :

- › L'évaluation au moment de la fin d'une action (quelques jours, quelques semaines, quelques mois...)
- › L'évaluation par la constitution de bilans de service (1 an).
- › L'évaluation au moment prévu dans la contractualisation d'un dispositif (1 an, 2 ans, 3 ans, 5 ans...).

Il s'agit donc de faire vivre cette continuité en **agrégant les différents temps d'évaluation d'actions, de dispositifs ou d'organisations institutionnelles.**

**Sur le fond, mettre les aspects éducatifs, pédagogiques et leur mesure effective** d'une plus-value attendue sur le territoire **au cœur de la démarche :**

- › **En reliant** systématiquement **axes éducatifs et projets pédagogiques**
- › **En privilégiant** les temps d'échanges et de **formation continue**
- › **En anticipant** l'évolution des **représentations** et des définitions des **axes éducatifs retenus.**

Une évaluation pérenne au cœur de la démarche



## FICHE ACTION PÉDAGOGIQUE TYPE

FICHE ACTION PEGT FLOIRAC			
ANNÉE :			
NOM DE L'ACTION :			
PORTEUR DE L'ACTION :			
PARTENAIRES ÉDUCATIFS ASSOCIÉS :			
AXE ÉDUCATIF ASSOCIÉ			
(cocher la case correspondant à l'axe concerné) :			
<input type="checkbox"/> L'apprentissage de la Fraternité et la découverte de la Ste Fraternelle pour mieux vivre ensemble <input type="checkbox"/> L'accès aux outils intellectuels, culturels, sportifs et de loisirs pour permettre à l'enfant de se construire et de s'engager dans la vie citoyenne <input type="checkbox"/> Le dépassement des représentations, des stéréotypes pour éviter les discriminations et instaurer les égalités de tous			
OBJECTIFS PÉDAGOGIQUES PRINCIPAUX ISSUS DES AXES ÉDUCATIFS	😊	😐	😞
<b>FRATERNITÉ :</b>			
<input type="checkbox"/> Obj 1	<input type="checkbox"/>	<input type="checkbox"/>	<input type="checkbox"/>
<input type="checkbox"/> Obj 2	<input type="checkbox"/>	<input type="checkbox"/>	<input type="checkbox"/>
<input type="checkbox"/> Obj 3	<input type="checkbox"/>	<input type="checkbox"/>	<input type="checkbox"/>
<input type="checkbox"/> Obj 4	<input type="checkbox"/>	<input type="checkbox"/>	<input type="checkbox"/>
<b>ACCESSIBILITÉ :</b>			
<input type="checkbox"/> Obj 1	<input type="checkbox"/>	<input type="checkbox"/>	<input type="checkbox"/>
<input type="checkbox"/> Obj 2	<input type="checkbox"/>	<input type="checkbox"/>	<input type="checkbox"/>
<input type="checkbox"/> Obj 3	<input type="checkbox"/>	<input type="checkbox"/>	<input type="checkbox"/>
<input type="checkbox"/> Obj 4	<input type="checkbox"/>	<input type="checkbox"/>	<input type="checkbox"/>
<b>DISCRIMINATIONS :</b>			
<input type="checkbox"/> Obj 1	<input type="checkbox"/>	<input type="checkbox"/>	<input type="checkbox"/>
<input type="checkbox"/> Obj 2	<input type="checkbox"/>	<input type="checkbox"/>	<input type="checkbox"/>
<input type="checkbox"/> Obj 3	<input type="checkbox"/>	<input type="checkbox"/>	<input type="checkbox"/>
<input type="checkbox"/> Obj 4	<input type="checkbox"/>	<input type="checkbox"/>	<input type="checkbox"/>
DESCRIPTION DE L'ACTION :			



**PEGT de Floirac :  
synthèse**

# 5

# PEGT de Floirac synthèse

## C'EST QUOI ?

P.2

C'est l'outil de l'union éducative de tous les partenaires du Territoire, document cadre qui formule l'ambition générale et partagée de l'accompagnement de nos enfants dans tous leurs espaces temps.

## QUELLES VALEURS ÉDUCATIVES ?

P.14, P.15, P.17, P.22

### AXE ÉDUCATIF 1

L'apprentissage de la Fraternité et la découverte de la société Fraternelle pour mieux vivre ensemble.

### AXE ÉDUCATIF 2

L'accès aux outils intellectuels, culturels, sportifs et de loisirs pour permettre à l'enfant de se construire et de s'engager dans la vie citoyenne.

### AXE ÉDUCATIF 3

Le dépassement des représentations, des stéréotypes pour éviter les discriminations et instaurer les égalités de tous.

## POURQUOI ?

P.12, P.15, P.16, P.17, P.25

- Pour accompagner de manière harmonieuse le développement de l'enfant
- Pour permettre à tous les enfants d'interagir fraternellement, de s'intégrer.
- Pour construire le citoyen floiracais actif et autonome de demain.
- Pour améliorer le bien vivre ensemble.

## COMMENT ?

P.16, P.18, P.20, P.26, P.27

- En rendant l'enfant acteur de son évolution.
- En encourageant les débats, les échanges, les partages, les interactions.
- En recherchant systématiquement les mixités.
- En installant des collaborations éducatives cohérentes.
- En organisant le pilotage et l'évaluation durable du PEGT en l'inscrivant dans la CTG.
- En organisant une centaine d'actions dédiées sur le Territoire chaque année.



• Monsieur le maire et les élus de la ville de Floirac tiennent à adresser leurs sincères remerciements à l'ensemble des intervenants qui par leurs présences, leurs paroles, leurs écrits, leurs interventions ont contribué à la réflexion éducative du territoire autour de valeurs communes, partagées et précisées : AJHaG, AIM, ALIFS, ALTERNATIVE URBAINE, ARTELI, association de parents d'élèves de la ville, BALAST, Bordeaux Métropole et ses services, CAF de la Gironde, CIDFF, CLAP, CMF, COCKTAIL33, Conseil Département et ses services, CÔTÉ SCIENCES, délégué du préfet, DROP DE BÉTON, Éducation nationale, établissements scolaires de la ville, FRANCAS, Institut de la parentalité, MDSI, RÉVE, services de l'État, services du CCAS, services municipaux, VRAC.

• Édition : ARTELI • Direction artistique et illustrations : Mélane • Réalisation : Marina Le Sciellour



VILLEDEFLOIRAC 

